

المملكة العربية السعودية  
وزارة التربية والتعليم  
الإدارة العامة للتوعية الإسلامية

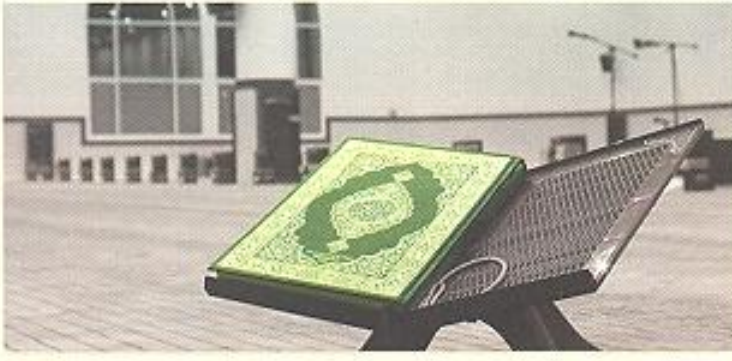


# الإطار العام

## للبرامج السنوية للتوعية الإسلامية

# أهداف البرنامج

- ١- العمل على تحقيق أهداف التربية الإسلامية وتهيئة الفرص لحفظ ما تيسر من كتاب الله العزيز مع الفهم والتدبر .
- ٢- تربية الطلاب على خدمة وطنهم ومحبتهم وبيان مكانة ولاة الأمر والنصح لهم .
- ٣- إشاعة حب الخير والخصال الحميدة ودعمها في المجتمع المدرسي ليصبح أسرة متآلفة ومتعاونة على البر والتقوى .
- ٤- دعم مختلف ألوان النشاط المدرسي بما يتناسب مع سياسة التعليم بالمملكة العربية السعودية .
- ٥- تدريب الطلاب على تحمل المسئولية ليصبحوا أعضاء فاعلين مدركين ما لدينهم ووطنهم وأمتهم الإسلامية من حقوق وواجبات وحمايتهم من الأفكار الدخيلة والبعد عن الإفراط والتفريط في الدين .
- ٦- تنمية المهارات والمواهب الفكرية والثقافية والتقنية للطالب وصقلها وتوجيهها الوجهة السلمية .
- ٧- إكساب فضيلة المطالعة النافعة والبحث والاستفادة من إيجابيات وسائل الاتصال الحديثة واستثمار الأوقات على وجه مفيد تزدهر به شخصية الفرد المسلم .



## البرنامج الأول :

مسابقة حفظ القرآن الكريم لطلاب وزارة التربية والتعليم

هي مسابقة تجرى في جميع المدارس التابعة لوزارة التربية والتعليم مع بداية كل عام دراسي ابتداء من المدرسة وانتهاء بالتصفيات الختامية على مستوى المملكة العربية السعودية ويكرم الفائزون فيها .

( يصدر تعميم تفصيلي لهذه المسابقة مع ملحق الإطار بداية كل عام دراسي )

## البرنامج الثاني :

مسابقة البحوث الإسلامية

فروع المسابقة :

- فرع المعلمين : وفق الشروط التالية :

أ- أن يكون المعلم أحد منسوبي وزارة التربية والتعليم للعام الدراسي الذي تجرى فيه المسابقة .

ب- أن لا يقل البحث المقدم عن أربعين صفحة من الحجم المتوسط ، وتكون الكتابة باللغة العربية ، وبخط واضح وشكل منسق مع إرفاق نسخة إلكترونية .

ج - ذكر مصادر البحث .

د - أن يكون البحث جديداً ولم يسبق نشره ، أو شارك به في مسابقة أخرى .

هـ - وضوح شخصية الباحث وإمامه بالموضوع

٢- فروع الطلاب (خاص بالمرحلتين المتوسطة والثانوية ) وفق الشروط التالية :

أ- أن يكون الباحث من الطلاب المنتظمين لهذا العام .

أ- أن لا يقل البحث المقدم عن عشرين صفحة من الحجم المتوسط ، وتكون الكتابة باللغة العربية بخط واضح وشكل منسق مع إرفاق نسخة إلكترونية .

ب- ذكر المصادر التي رجع إليها الباحث .

ج- أن يكون البحث جديداً ولم يسبق نشره ، أو شارك به في مسابقة أخرى .

هـ - وضوح شخصية الباحث وإمامه بالموضوع .  
موضوعات المسابقة :

يتم تحديد موضوعات المسابقة - لكلا الفرعين - سنوياً وتبلغ لإدارات التربية والتعليم مع بداية كل عام دراسي .

الاية التنفيذ : تنفذ المسابقة وفق المراحل التالية :

المرحلة الأولى : ( على مستوى كل مدرسة )

يتم الإعلان عن فرعي المسابقة في جميع المدارس مع بداية الأسبوع الثالث من الفصل الدراسي الأول ، وتنظم ندوة في المدارس المتوسطة والثانوية يديرها الطلاب بإشراف أحد المعلمين المميزين حول موضوع البحث الخاص بهم تناقش فيها محاور البحث ويفتح المجال للأسئلة حول ذلك ، ويحث الطلاب

المرحلة الثالثة: (التصفيات النهائية في الوزارة) :  
تتلقى الإدارة العامة للتوعية الإسلامية بالوزارة  
من كل إدارة تربية وتعليم البحوث الفائزة من  
فرع ( المعلمين ) وفرع (الطلاب) وتشكل لجنة  
من المختصين للإطلاع على البحوث المقدمة،  
وتحديد البحوث الثلاثة الأولى الفائزة من كل  
فرع ليتم تكريمهم في الملتقى الختامي السنوي  
لمسابقة القران الكريم والبحوث الإسلامية  
الذي يرعاه معالي الوزير (تبلغ به إدارات  
التربية والتعليم سنوياً في مواعده) .

### البرنامج الثالث :

#### الرحلات الطلابية

ملتقيات طلابية تنظمها إدارة التوعية  
الإسلامية في إدارات التربية والتعليم  
وفق الضوابط المنظمة للرحلات الطلابية  
بالتعميم الوزاري رقم ٢٤٤ / ٣٩ و تاريخ ١٤٢٧/٤/٢٤هـ  
وتخصص رحلات للمرحلة الثانوية وأخرى  
للمرحلة المتوسطة ويكلف بالإشراف عليها من  
لهم اهتمام ببرامج التوعية الإسلامية في  
مدارسهم من المعلمين المعروفين بسلامة الفكر  
والاستقامة وحسن الخلق وتوجيه الطلاب وفق  
المنهج الإسلامي المعتدل .

وتكون الموافقة على الرحلات والزيارات  
الخاصة ببرامج التوعية الإسلامية من صلاحيات  
إدارة / قسم التوعية الإسلامية وهي المسؤولة  
عن الموافقة على البرامج والإشراف عليه ومتابعته.

أثناءها على المشاركة في كتابة البحوث  
ودخول المسابقة ، ويتم توجيههم للمراجع  
المناسبة ، ويحدد آخر موعد لتلقي البحوث  
وتحدد لجنة بالمدرسة لتحكيم المسابقة حيث  
يتم الإطلاع على البحوث المقدمة من الطلاب  
ويرشح أحدها لدخول المسابقة على مستوى  
إدارة التربية والتعليم ، أما فرع المعلمين  
فيرفع مباشرة إلى إدارة التربية والتعليم .

المرحلة الثانية : ( على مستوى إدارات التربية  
والتعليم ) :

يتم تلقي البحوث من المدارس المشاركة  
وتشكل لجنة من المختصين لتقويم البحوث  
المقدمة ويرشح ثلاثة بحوث أحدها من فرع  
المعلمين والثاني فرع الطلاب المرحلة الثانوية  
والثالث فرع الطلاب للمرحلة المتوسطة ، ويرفع  
للإدارة العامة للتوعية الإسلامية في الوزارة  
بحيث لا يتجاوز الأسبوع الخامس من الفصل  
الدراسي الثاني ويكرم الفائزون في إحدى  
مناسبات الإدارة ، ويرفق بها تقرير عن المسابقة  
ويوضح عدد البحوث التي شاركت بها المدارس  
في فرعي المعلمين والطلاب في نهاية العام  
الدراسي، وأسماء أعضاء اللجان المشاركة في  
تصحيح البحوث .



## البرنامج الخامس :

### حملات التوعية الإسلامية التطوعية

حملات تقييمها إدارات وأقسام التوعية الإسلامية في إدارات التربية والتعليم لنشر الوعي بين المواطنين والطلاب في الأماكن النائية والمحاجة في قرى وهجر الساحل الغربي تمشياً مع الأمر السامي الكريم رقم ١٥٦٦٥/٧/٣ وتاريخ ١٤٢١/١١/٢٣ هـ .

## البرنامج السادس :

### المخيمات الشبابية التربوية

مخيمات تقام في إدارات التربية والتعليم حسب الإمكانيات المتاحة وفق الضوابط اللازمة لإقامة مثل هذه المخيمات بتعميم معالي الوزير رقم ٢٥١ وتاريخ ١٤٢٤/٥/٨ هـ المبني على تعميم سمو وزير الداخلية رقم ١١/٢٣٨٨٦ وتاريخ ١٤٢٤/٤/٣٠ هـ . ويهدف هذا البرنامج إلى إقامة البرامج الثقافية والاجتماعية الهادفة التي تفيده شرائح المجتمع وتحميه من الأفكار المنحرفة وتحقق التوازن المطلوب في إطار تربوي وتحت إشراف نخبة من المعلمين التربويين .



## البرنامج الرابع :

### مدارس تحفيظ القرآن الكريم الصيفية

مدارس تقام في الإجازة الصيفية بناء على الأمر السامي الكريم ٦٩٦٠ وتاريخ ١٤٠٥/٤/١٨ هـ لغرض المحافظة على أوقات أبنائنا الطلاب واستثمارها بما يفيدهم ويساعدهم على حفظ ما تيسر من كتاب الله تعالى ودراسة السيرة النبوية وإقامة البرامج الثقافية والتقنية والاجتماعية والرياضية والفنية الهادفة التي تلبى رغبات الطلاب وطموحهم وتحقق التوازن المطلوب في شخصياتهم في إطار تربوي جذاب وتحت إشراف نخبة من المعلمين التربويين الأكفاء ويصدر كل عام تعميم يفضّل هذا البرنامج .



## البرنامج السابع :

مسابقة حفظ السنة النبوية والامتون العلمية

مسابقة بين طلاب المدارس في حفظ ما يتيسر من الحديث النبوي الشريف وبعض الامتون العلمية المناسبة لمرحلتهم ، مع العناية بالفهم والفوائد المستنبطة منها .

## البرنامج الثامن:

مركز التوعية الإسلامية الدائم

١- يتم اختيار مكان مناسب في أحد المباني التابعة لإدارة التربية والتعليم وتجهيزه من موجودات الإدارة من الضرش والأثاث اللازم ويمكن الاستفادة من ما يقدمه القطاع الخاص في دعم وتطوير برامج المركز .

٢- يسمى هذا المركز ( مركز التوعية الإسلامية الدائم) ويتبع (إدارة/قسم) التوعية الإسلامية في الإدارة .

٣- يقوم بالإشراف عليه أحد مشرفي التوعية الإسلامية ، أو أحد المعلمين المتميزين بموافقة من مدير التربية والتعليم .. وضع خطة سنوية لبرامج المركز تكون شاملة لما يخدم أبناءنا الطلاب في المدينة التي يقام فيها وتكون شاملة للبرامج التربوية المتنوعة ويبدأ العمل فيه بعد صلاة العصر من كل يوم إلى أذان صلاة العشاء ويمكن للإدارة تحديد الوقت الذي يناسبها، ويتم تزويد الإدارة العامة للتوعية الإسلامية في الوزارة بصورة منها .

٥- يتم رفع المرئيات والمقترحات عن المركز وبرامجه ، للإدارة العامة للتوعية الإسلامية ضمن التقرير السنوي لبرامج التوعية الإسلامية .

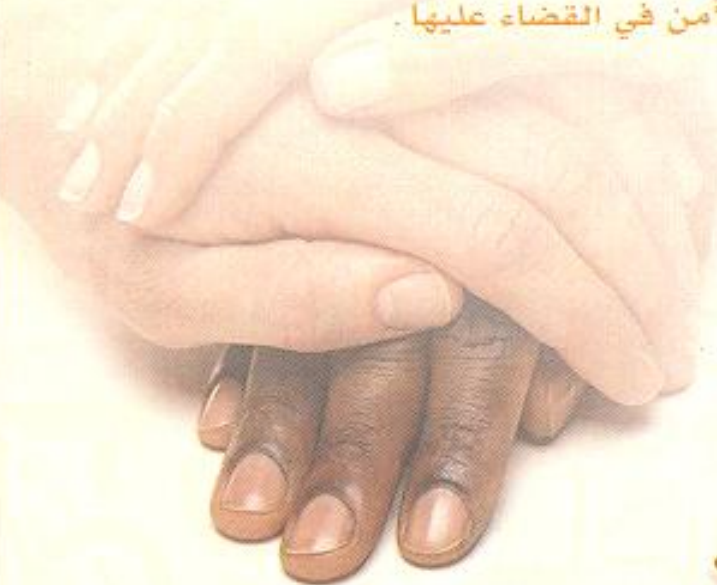
## البرنامج التاسع :

برامج التوعية الإسلامية التربوية لذوي السلوك لخاص

توجه هذه البرامج لمجموعة من الطلاب الذين يظهر عليهم السلوك المنحرف كالتدخين مثلاً ، وبعض الحركات والألفاظ النابية وتكتلهم مع بعضهم ، مما يسبب إزعاج وفوضى في المدرسة .

أهداف البرنامج :

- ١- تعزيز الذات عند هذه الفئة وإشعارهم بوجودهم وأهميتهم في المدرسة .
- ٢- إصلاح أكبر عدد من الطلاب ممن عليهم ملاحظات في سلوكهم .
- ٣- تغيير نظرتهم للأنشطة المدرسية بمشاركتهم الفاعلة .
- ٤- التقليل من المشاكل والأضرار التي تلحق بالمدرسة وطلابها من بعض سلوكيات هذه الفئة .
- ٥- المشاركة في علاج المشاكل التي تحدث في البيئة المدرسية والأحياء ومساعدة رجال الأمن في القضاء عليها .



## تنفيذ البرنامج:

يتم تنفيذ البرنامج عن طريق لجنة مكونة من :

- ١- المشرف على البرنامج (مشرف التوعية الإسلامية)
- ٢- المرشد الطلابي ٣- وكيل المدرسة
- ٤- رائد النشاط

تقوم هذه اللجنة بوضع معايير يتم من خلالها اختيار الطلاب المستهدفين للبرنامج وطريقة إلحاقهم به .

## الخطة التفصيلية :

تهدف الخطة بمجملها إلى تعزيز الذات عند هؤلاء الطلبة وتعميق حبهم لهذا الدين وخدمة وطنهم ويتم من خلال :

١- الإعلان عن البرنامج ويقترح أن يتأخر إلى الأسبوع الثالث من بدء الدراسة وذلك للأسباب التالية :

- أ- التعرف عليهم أكثر وفرزهم عن زملائهم .
  - ب- توزيع عموم الطلاب على البرامج الأخرى .
- ٢- البرنامج الداخلي :

أ- اختيار مقر مناسب للبرنامج كخيمة أو غرفة ذات جلسة عربية واختيار اسم جذاب يعطي معنأً رجولياً كالنشامى والبواسل وغيرها .

ب - يفضل الا يزيد الاجتماع في المدرسة عن ثلاثة أيام فقط ، وبقية الأيام يترك لهم الوقت لقضائه فيما يحبون كمتابعة دوري المدرسة ونحو ذلك ، يوفر إفطار يومي في مقر الجمعية بالتنسيق مع المقصف .

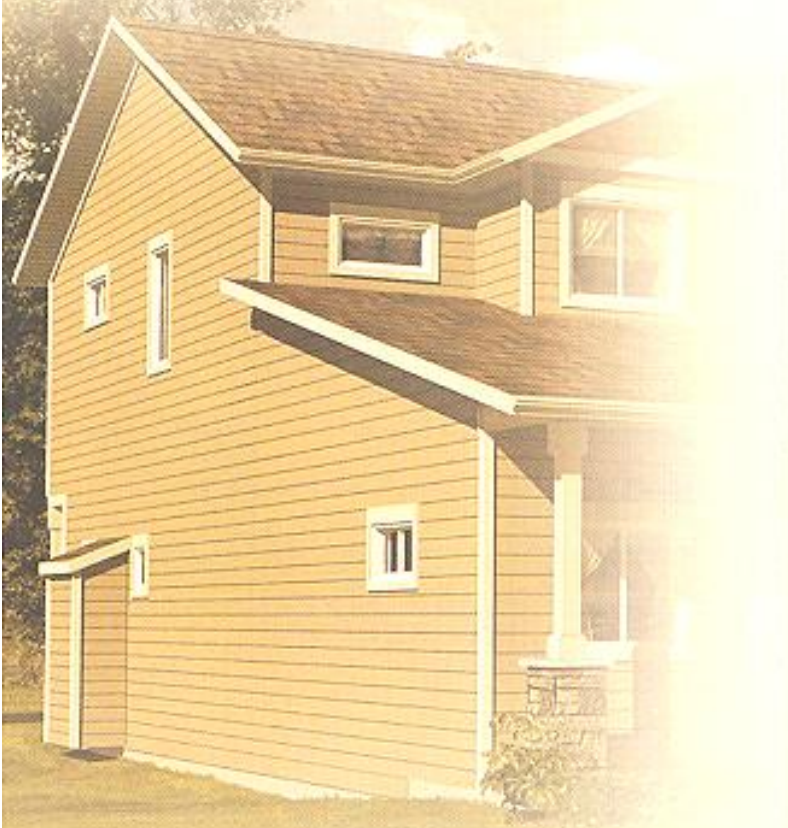
ج - يقترح ما يلي :

السبت : لقاء مفتوح مع أحد المعلمين ( يترك اختيار المعلم لهم ) .

الاثنين : برنامج منوع : مسابقات ، ألعاب ، فوائد يقدمونه هم ، ويشارك في التقديم أحياناً أعضاء من الجمعيات الأخرى .

الأربعاء : إفطار جماعي ، لزيادة التآلف بينهم وتغيير البرنامج والترتيب ، دعوة بعض المعلمين المحبوبين لديهم .

د - يشارك أفراد المجموعة في تنظيم المعارض التي تقيمها المدرسة ، وكذا الترتيب لمجلس الآباء ، وتنظيم الطلاب في الصلاة ... ومن فوائد ذلك : إشعارهم بوجودهم ودورهم في المدرسة ، تفرغ الطاقات الكامنة في ما يفيد .



### ٣- البرنامج الخارجي :

#### أ-الزيارات :

تنظيم زيارات للأماكن المقدسة بمعية بعض المعلمين المناسبين لهذه الفئة مع وضع برنامج محدد ومناسب لهذه الفئة.

ب-إقامة نادي مسائي في المدرسة بإشراف بعض المعلمين المناسبين ( أسبوعي أو نصف شهري ) وإعداد برنامج ثقافي ووجبة عشاء مناسبة .

ج-مما يقدم في البرنامج الثقافي المسائي استضافة شخصية مناسبة لهم.

د-إقامة الصلاة جماعة أثناء النوادي المسائية والرحلات الجماعية وتعاهدهم بكلمات خفيفة بعد الصلاة .

هـ-إشباع رغباتهم بالبرامج المحببة لهم كالرياضة والمنافسات المتنوعة.

و-الرحلات :

لا تزيد الرحلة عن يوم واحد ، حتى لا يكون هناك ملل إلا إذا دعت الحاجة إلى ذلك وكانت برغبة الطلاب .

### البرنامج العاشر :

برنامج التوعية الإسلامية للبيئة المحيط بالمدرسة نظراً لكون البيت هو المحضن الأول للطالب ولما للتعاون بين البيت والمدرسة من أثر فاعل في استقامة سلوك الطلاب فإنه من المهم أن تتم الاستفادة من هذه العلاقة عن طريق إسهام أولياء أمور الطلاب في بعض برامج المدرسة ومشاركتهم أبناءهم في اللقاءات المفتوحة والإفادة من المتعلمين والمثقفين منهم في البرامج التي تقدمها المدرسة . كما يتم توجيه بعض البرامج لرعاية الطلاب داخل بيوتهم كالمسابقات الأسرية التي تعنى بأساليب التربية وتوجيه الأبناء وتحذر من المخاطر التي تواجه النشء من الإفراط والتفريط .



### برنامج التوعية المسائي في المدارس

هو برنامج يقام في كل مدرسة من بعد صلاة العصر وإذا نفذ في شهر رمضان المبارك فيكون بعد صلاة التراويح ويشرف عليه أحد المعلمين وتنوع برامجه ديني ، ثقافي ، رياضي ، اجتماعي وفق الطوابق التالية :

١- تقوم المدرسة التي ترغب بإقامة برنامج مسائي برفع طلب لسعادة مدير عام التربية والتعليم مرفقاً به اسم المعلم المنفذ للبرنامج والمشرف عليه وبيان تفصيلي للبرامج التي سوف تنفذ .

٢- تقوم إدارة / قسم التوعية الإسلامية بالإدارة بدراسة الطلب ومدى مناسبة تنفيذ البرنامج للمدرسة من عدمه . ويصدر قرار من سعادة مدير التربية والتعليم بالموافقة على ذلك ويتولى الإشراف والمتابعة والتقويم لهذا البرنامج مشرفو التوعية الإسلامية بالإدارة .

٣- أن يكون المشرفون على البرنامج من منسوبي إدارة التربية والتعليم وأن يلتزموا بالحضور أثناء إقامة البرنامج .

٤- يكون عمل البرنامج من بعد صلاة العصر وحتى صلاة العشاء . ويمتد لساعة بعد العشاء للمرحلة المتوسطة والثانوية . ويكون في إحدى المدارس أو المباني الحكومية، وأن تصل المراحل العمرية المختلفة عن بعضها .

٥- يتم اعتماد الخطة العامة والبرنامج الزمني المسائي من قبل إدارة / قسم التوعية الإسلامية بالإدارة قبل افتتاحه .

٦- يتم تسجيل الطالب في البرنامج من خلال استمارة معدة لذلك متضمنة موافقة ولي أمر الطالب والبرامج المعدة .

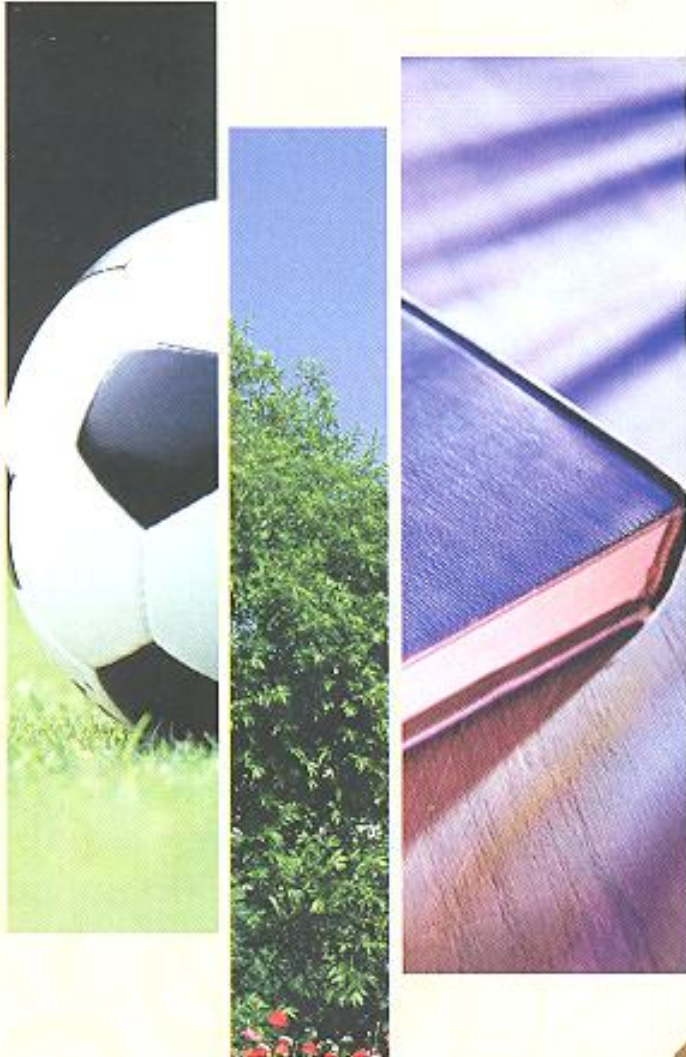
٧- أن يشتمل البرنامج على حفظ ما يتيسر من القرآن الكريم والسنة المطهرة مع الضمهم والتدبر ودراسة السيرة النبوية ، ويمارس الطلاب مختلف البرامج الأخرى لتحقيق التوازن المطلوب .

٨- لا يتم توزيع أي مادة إعلامية أثناء إقامة البرنامج إلا بعد إجازتها من لجنة فحص الكتب في إدارة التربية والتعليم .

٩- يقوم المشرف على البرنامج بدعوة أو لياء أمور الطلاب لحضور بعض الفعاليات .

١٠- يقوم مشرفو التوعية الإسلامية بالإدارة بالإشراف على البرنامج والقيام بزيارات متعددة أثناء التنفيذ .

١١- توثق كافة أعمال البرنامج في سجلات خاصة ، ويرفع تقرير عنه في نهاية كل فصل دراسي .



برامج التوعية الإسلامية في شهر رمضان

إسهاماً في التوعية بفضائل شهر رمضان المبارك وأحكام و آداب الصيام وفضائل القرآن الكريم تقوم إدارات التوعية الإسلامية في إدارات التربية والتعليم بوضع خطة تتضمن تنفيذ برامج رمضان مسانئة خلال شهر رمضان المبارك تنفذها المدارس وتدعم من الصندوق المدرسي حسب إمكانيات كل مدرسة ، وتخصص برامج لطلاب المرحلة الثانوية والمتوسطة وأخرى لطلاب المرحلة الابتدائية ، ويشرف عليها تطوعياً من لهم اهتمام ببرامج التوعية الإسلامية في مدارسهم ، على أن تتضمن هذه البرامج فقرات تربوية و ترفيحية متنوعة تتناسب وروحانية الزمان وفضله وتتيح الفرصة للطلاب لتنمية مهاراتهم المختلفة، كما تتضمن الخطة تنفيذ عدد من الكلمات التوجيهية في مصليات إدارات التربية والتعليم والمدارس وتوزيع الكتب والنشرات والأشرطة المفيدة والمضبوحة من لجنة الكتب بإدارة التربية والتعليم .

البرنامج الثالث عشر:

برامج توعية المصطافين والسياح .

تقوم إدارة التربية والتعليم ممثلة في (إدارة - قسم) التوعية الإسلامية بالإعداد والتنفيذ لعدد من البرامج الهادفة مشاركة في برامج التنشيط السياحي التي تقام في تلك المناطق أو المحافظات ويهدف هذا البرنامج إلى نشر الخير بين الناس وإقامة البرامج الدينية و الثقافية الهادفة التي تلبى رغبات السياح وتنمي السياحة الداخلية في ربوع مملكتنا الغالية .

برامج التوعية بأحكام الحج وخدمة الحجاج

مساهمة في التكامل مع جهود الدولة - وفقها الله - التي شرفها الله بخدمة حجاج بيت الله الحرام تقوم (إدارة/ قسم) التوعية الإسلامية في إدارات التربية و التعليم بوضع خطة لتنفيذ برامج لتوعية الطالب و المجتمع المحيط بالمدرسة بأهمية الحج و أحكامه و صفته و آدابه مما يسهم في التعرف بهذه الشعيرة العظيمة ، و الآداب المتعلقة بالحجاج و الأجر العظيم لمن يسعى في خدمتهم ، كما يمكن لإدارات التربية التعليم التي تقع في مناطق أو محافظات يمر أو يقيم بها الحجاج أن تسهم في إعداد برامج لتوعية و خدمة الحجاج .



البرنامج الخامس عشر:

لقاء تنمية المهارات الإشرافية

البرنامج عبارة عن حلقات تربوية تنظمها الإدارة العامة للتوعية الإسلامية تسعى لرفع مستوى أداء مشرفي التوعية الإسلامية في إدارات التربية و التعليم

١- أهداف البرنامج :

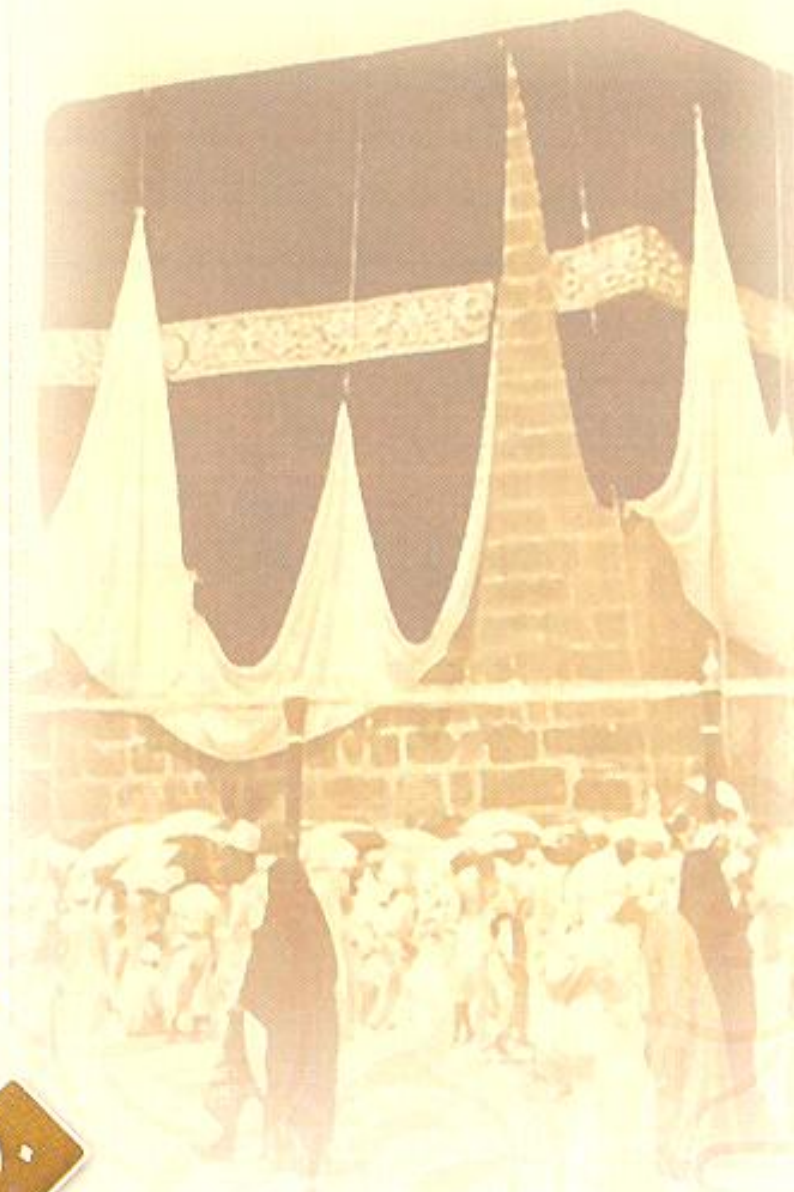
أ- أن يتعرف مشرفو التوعية الإسلامية في إدارات التربية و التعليم على خبرات جديدة في مجال التخطيط و متابعة التنفيذ لبرامج التوعية الإسلامية مما يزيد من فاعليتها في الميدان التربوي .

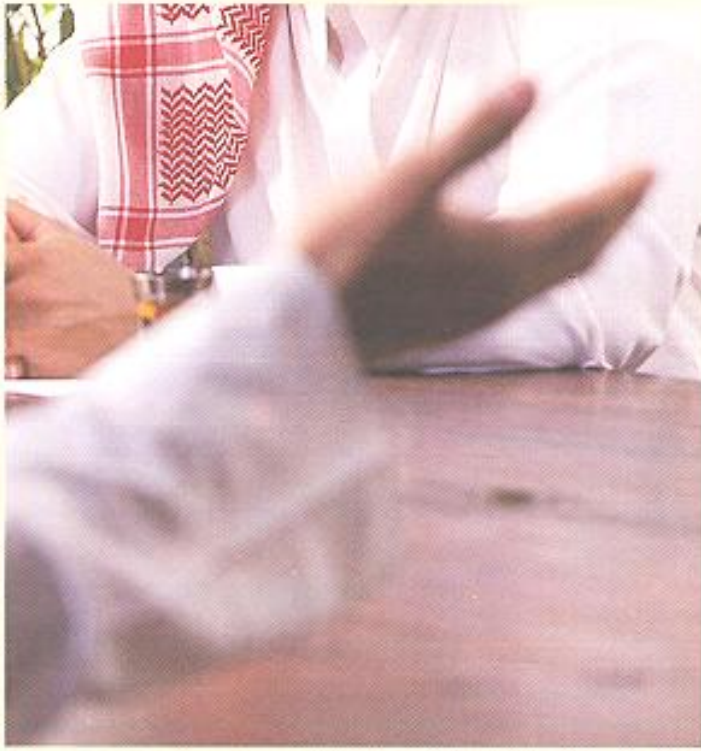
ب- أن تزيد خبرتهم في مجال تقويم برامج التوعية الإسلامية مما يعينهم على تصور مدى تحقيق أهداف برامج التوعية الإسلامية في المدارس .

ج- تعرفهم على طرق و مجالات جديدة في مجال التوعية الإسلامية .

٢- محاور اللقاء :

تبلغ إدارات التربية و التعليم كل عام بمحاور اللقاء و تاريخه و مكان انعقاده .





## ٣- الخطة التنفيذية :

- ١- يتم تكليف مشرف التوعية الإسلامية بالوزارة بإدارة البرنامج والإشراف عليه .
- ٢- يكون افتتاح البرنامج من قبل سعادة مدير التربية والتعليم أو من ينيبه .
- ٣- ينتدب مشرفو التوعية الإسلامية المشاركون من خارج مقر الإدارة المستضيفة لمدة ثلاثة أيام - من مخصص إدارة التربية والتعليم- لحضور البرنامج حسب الموعد والمكان المحدد في جدول توزيع المشاركين .
- ٤- يكلف مشرف التوعية الإسلامية المشاركون في الحلقات بإعداد ورقة عمل في أحد المحاور المحددة في البرنامج . وذلك بالتنسيق مع مشرف التوعية الإسلامية في الإدارة المستضيفة ويقوم بإرسالها قبل موعد تنفيذ الحلقات بأسبوع على الأقل .
- ٥- تقوم الإدارة المستضيفة بالإعداد المبكر للبرنامج وتجهيز مكان تنفيذ البرنامج . ومخاطبة الإدارات المشاركة في البرنامج وتزويدهم بمواعيد افتتاح الحلقات وأوراق العمل المطلوب إعدادها وهواتف الاتصال عند الحاجة .
- ٦- يكلف مشرفو التوعية الإسلامية بالإدارة المستضيفة بالعمل خارج الدوام لمدة (٧) أيام بواقع ثلاث ساعات يومياً . وفقاً لقرار مجلس الخدمة المدنية رقم ٦٤٠/١ وتاريخ ١٤٢٠/٩/٣هـ للإعداد للبرنامج وتنفيذه . ويحتسب التكلفة مما هو مخصص للبرنامج .

٧- تقوم الإدارة المستضيفة بالإعداد للجلسات وتسجيل محاضرها . وإعداد تقرير عن تنفيذ البرنامج متضمناً آراء ومقترحات المشاركين . والتوصيات التي خرجوا بها من هذا البرنامج ويتم رفعه للإدارة العامة للتوعية الإسلامية في موعد لا يتجاوز أسبوع واحد من تنفيذ البرنامج .

٤- ميزانية البرنامج :

تم اعتماد مبلغ (٢٠.٠٠٠) عشرون ألف لكل برنامج كما ورد في التعميم رقم ٢٥/٧٧هـ وتاريخ ١٤٢٧/٢/١١هـ . ويتم توزيع المخصص وفق ما يلي :

(٤٠٠٠) أربعة آلاف ريال خامات وأدوات ولوازم مكتبية .

(٣٠٠٠) ثلاثة آلاف ريال طباعة وإعلام وتوثيق .

(٨٠٠٠) ثمانية آلاف ريال . تغذية ومرطبات .

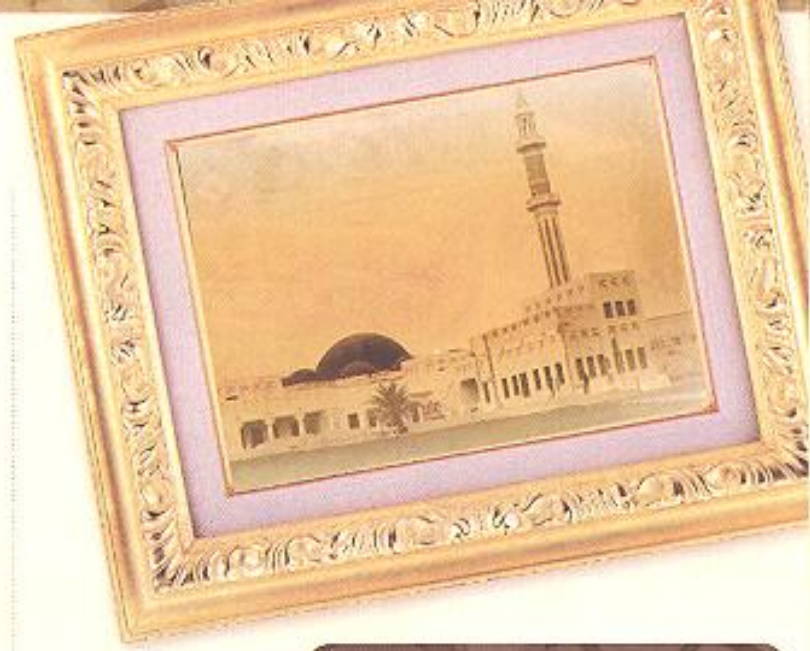
(٥٠٠٠) خمسة آلاف ريال . مكافآت خارج دوام للعاملين

المبلغ الإجمالي ( ٢٠.٠٠٠ ) عشرون ألف ريال .



ب- يتم اعتماد عناوين المحاضرات والندوات وأسماء المحاضرين من قبل لجنة التوعية الإسلامية بالإدارة .

ج- في حال كون المحاضر من غير منسوبي الوزارة يتم التنسيق مع فرع وزارة الشؤون الإسلامية والدعوة والإرشاد في إلقاء المحاضرات والندوات الدينية في المدارس التابعة للإدارة وفق جدول منظم . وتزود المدارس بصورة منه لمتابعة التنفيذ .



### البرنامج السادس عشر :

#### برنامج تربية الطلاب على إقامة الصلاة

حرصاً على تربية النشء على تعظيم هذه الشعيرة العظيمة وإقامتها وعدم التساهل بها فقد قامت وزارة التربية والتعليم بإعداد هذا البرنامج وتم تعميمه على جميع إدارات التربية والتعليم في مناطق ومحافظات المملكة والمدارس السعودية في الخارج برقم ٢٥/٦٨ وتاريخ ١٤٢٢/٧/٢٢ هـ .

### البرنامج السابع عشر :

#### الندوات والمحاضرات

للمحاضرات والندوات دور تربوي وتوجيهي مفيد في حماية أبنائنا الطلاب من الإفراط والتضييق . وتربيتهم على الإسهام في البناء والنماء لبلادهم لذا ينبغي على إدارات التربية والتعليم الحرص على تنظيم ندوات ومحاضرات لمنسوبي الإدارة وطلاب المدارس ضمن الخطة السنوية للتوعية الإسلامية في إدارة التربية والتعليم وذلك كل فصل دراسي . وفق التعليمات التالية :

أ- أن تكون الموضوعات واضحة ومناسبة لمستوى طلاب المرحلة الدراسية الذين تقدم لهم

لهم

## البرنامج الثامن عشر :

المشاركة في المسابقات المحلية الدولية ومنها

أ- مسابقة الملك عبد العزيز الدولية لحفظ القرآن الكريم .

ب- مسابقة الملك عبد الله بن عبد العزيز لحفظ القرآن الكريم بالحرس الوطني .

ج- مسابقة الأمير نايف بن عبد العزيز للسنة النبوية .

د- مسابقة الأمير سلمان بن عبد العزيز لحفظ القرآن الكريم المحلية



## البرنامج التاسع عشر :

المشاركة في منتدى التوعية الإسلامية

رغبة من الإدارة العامة للتوعية الإسلامية في الإفادة من شبكة الانترنت عبر موقع الوزارة لتبادل الأفكار والرؤى والتجارب ونقل الخبرات فإننا ندعو الزملاء الكرام في إدارات التوعية الإسلامية إلى المشاركة الفاعلة في منتدى التوعية الإسلامية على موقع الوزارة [www.mov.gov.sa](http://www.mov.gov.sa) وحث الزملاء من المعلمين ومشرفي التوعية الإسلامية وأولياء الأمور والطلاب على ارتياده والمساهمة الفاعلة في إنجاحة والاستفادة مما يطرح فيه من المقالات.

## البرنامج العشرون :

التصفيات الختامية لمسابقتي القرآن الكريم والبحوث الإسلامية

١- أهداف اللقاء :

أ- تكريم الطلاب الفائزين في مسابقات القرآن الكريم والبحوث الإسلامية السنوية

ب- إبراز جهود إدارات التربية والتعليم ممثلة بإدارة / قسم التوعية الإسلامية وذلك بالتنسيق مع الإدارة العامة للتوعية الإسلامية .

ج- تكريم إدارات التربية والتعليم التي لها جهد بارز في مسابقة القرآن الكريم والبحوث الإسلامية .

د- تبادل الخبرات بين مشرفي التوعية الإسلامية في إدارات التربية والتعليم وتعميق جانب التشاور والتواصل بينهم .

هـ- تبصير الطلاب بما لوطنهم من أمجاد إسلامية ومزايا شرعية ومنزلة سامية بين الدول الإسلامية والعالمية .

٣- موعد التصفيات :

التصفيات الختامية بين الطلاب على مستوى المملكة لمسابقتي القرآن الكريم والبحوث الإسلامية في إحدى إدارات التربية والتعليم في الأسبوع العاشر من الفصل الدراسي الثاني من كل عام ويستمر لمدة ثلاثة أيام ويحدد مكانه وزمانه بداية كل عام دراسي .

المشاركون في اللقاء :

يشارك في البرنامج -إضافة إلى الطلاب المشاركين في التصفيات- مشرف من إدارة التوعية الإسلامية في جميع إدارات التربية والتعليم يقوم بمهمة مرافقة المشاركين ويحضر جميع الفعاليات .

## البرنامج الثالث والعشرون :

### منتديات الحفاظ من الطلاب

لقاء ينظم للطلاب الحفظ لكتاب الله الكريم وذلك لتنمية مهارة الحفظ وتعاهد ما حفظوه من القرآن الكريم تقديراً لهم وتشجيعاً لغيرهم على إتمام حفظ القرآن الكريم بحيث يتضمن برنامجاً لمراجعة الحفظ والمسابقات المتنوعة.

## البرنامج الحادي والعشرون :

### المقراءة الصيفية

هي مقراءة تقام في الإجازة الصيفية بغرض استثمار أوقات فراغ المعلمين فيما يفيد ومساعدتهم على إتقان حفظ كتاب الله تعالى وحصولهم على إجازة برواية حفص بن عاصم تحت إشراف نخبة من المعلمين التربويين المتخصصين الحفظ لكتاب الله المتقنين له الحاصلين على إجازات في القراءات .  
وقد صدر التعميم الوزاري رقم ٢٥/٢٢٠ وتاريخ ١٤٢٧/٤/١٨ هـ مفصلاً لهذا البرنامج وكذلك مقراءة مماثلة للطلاب .

## البرنامج الثاني والعشرون :

### برنامج التوعية في السجون

صدر التعميم الوزاري رقم ٢٥/٢٤٦ وتاريخ ١٤٢٥/٧/٩ هـ والمتضمن تنفيذ برامج توعية ومراكز تربوية في السجون في إدارات التربية والتعليم وقد حضى البرنامج بالنجاح في تلك الإدارات التي نفذته . على إدارات التربية والتعليم تنفيذ هذا البرنامج وكل ما هو نافع ومفيد للسجناء وذلك بالتنسيق مع إدارة السجن في المحافظات ومناطق المملكة .

## من أعمال إدارة / قسم التوعية الإسلامية في إدارة التربية والتعليم :

١- تشكيل لجنة التوعية الإسلامية في إدارة التربية والتعليم :

تشكل لجنة التوعية الإسلامية في إدارة التربية والتعليم وتعد اجتماعاتها بانتظام برئاسة مدير التربية والتعليم حسب ما ورد في تعميم معالي الوزير رقم ٥٣/١٥٣ وتاريخ ١٤١٨/٨/٢٥هـ ويفعل دورها بما يطور ويفعل برامج التوعية الإسلامية في الإدارة .

٢- خطة برامج التوعية الإسلامية في الإدارة والمدارس :

يقوم المشرفون في إدارة التوعية الإسلامية بإعداد خطة متكاملة للتوعية الإسلامية بإدارة التربية والتعليم وخطة أخرى للمدارس التابعة لها بالإضافة للبرامج التي وردت في خطة الوزارة السنوية لبرامج التوعية الإسلامية وتبليغها للمدارس مع بداية كل عام دراسي ومتابعة تنفيذها .

٣- خطة لتوعية منسوبي إدارة التربية والتعليم والقطاعات التابعة لها :

وتشتمل على كلمات توجيهية في مصلى الإدارة وإقامة الندوات والمحاضرات لمنسوبي الإدارة وتوزيع المطويات والكتيبات والأشرطة النافعة المصروح بها في مناسباتها المختلفة وتدرج من خطة إدارة التربية والتعليم.

٤- اللقاءات التنشيطية للمعلمين المشرفين على برامج التوعية الإسلامية في المدارس :

تتضمن خطة التوعية الإسلامية بالإدارة عقد دورات ولقاءات تنشيطية مع المعلمين المشرفين على برامج التوعية الإسلامية بالمدارس لمدة يوم واحد أو أكثر حسب الحاجة لتدارس السبل الناجحة لتنفيذ خطة برامج التوعية الإسلامية في المدارس ، ومعالجة الملاحظات التي تطرأ في الميدان وبحث المعوقات التي تواجه تنفيذ هذه البرامج وتدارس سبل معالجتها مستقبلاً ونقل التجارب والخبرات بين المدارس وعرض البرامج المتميزة على المدارس .

٥- زيارة المدارس :

يعد جدول لزيارة المدارس من قبل مشرفي إدارة / قسم التوعية الإسلامية بالإدارة لمتابعة تنفيذ برامج التوعية الإسلامية والإطلاع على جهود المدارس للاستفادة من الخبرات ونقل التجارب المتميزة إلى مدارس أخرى ، كما يتم من خلالها تفقد المصليات وتوجيه المدارس للاهتمام بها وبحث احتياجاتها وتنفيذ دورها كمرفق مهم من مرافق المدرسة والعمل على ظهوره بالمستوى المناسب ، والتنسيق مع إدارة المشاريع والصيانة بالإدارة حول ذلك وتوجيه المدارس إلى ضرورة توعية الطلاب بأهمية الصلاة والكيفية الصحيحة لأداء الصلاة عن طريق تعليمهم صفة صلاة النبي صلى الله عليه وسلم والإشراف على أدائهم لها على هذا النحو





مع الاهتمام بتعليمهم صفة الوضوء ، وتـهيئة أماكن الوضوء المناسبة مما ييسر على الطلاب ذلك. وبعد تقرير كل زيارة وفق استمارة تعد مسبقاً من قبل القسم ويحفظ التقرير في الملف المختص في القسم .

#### ٦- تشجيع المتميزين في تنفيذ برامج التوعية الإسلامية :

تقوم إدارة التوعية الإسلامية بتشجيع المتميزين في تنفيذ برامج التوعية الإسلامية عن طريق طرح مسابقات متنوعة ، وعلى سبيل المثال ( مشرف التوعية الإسلامية المتميز ) ... الخ وتعطي خطابات شكر وشهادات تفوق في الحفل الختامي لبرامج التوعية الإسلامية بالإدارة لمن يتميز في هذا المجال- ويمكن أن يعطى لأكثر من واحد - وفق معايير موحدة وثابتة تراعى التنوع والشمول والابتكار والتجديد في البرامج والتفاعل مع البرامج الأخرى وتحقيق الأهداف التربوية وأثرها الإيجابي على منسوبي المدرسة والمجتمع .

#### ٧- الملتقى الختامي السنوي للتوعية الإسلامية بالإدارة :

ينفذ الملتقى الختامي لبرامج التوعية الإسلامية في إدارة التربية والتعليم نهاية كل عام حيث تقيم كل إدارة تعليم حضلاً ختامياً لبرامج التوعية الإسلامية بها ( حسب إمكانيات الإدارة ) ، ويشتمل على الآتي :

أ - تكريم الطلاب المشاركين في مسابقتي حفظ القرآن الكريم وتلاوته ، والبحوث الإسلامية ، على مستوى الإدارة .

ب - تكريم المدارس التي تميزت في تنفيذ برامج التوعية الإسلامية .



ج - تكريم من لهم جهد بارز - من المشرفين ومنسوبي المدارس ، والمتعاونين من القطاع الخاص - في التفاعل مع برامج التوعية الإسلامية وتنفيذها سواء في إدارة التربية والتعليم أو في المدارس التابعة لها ، وتكريم الطلبة المتميزين في البرامج المتنوعة للتوعية الإسلامية .

د - يواكب الحفل معرض عام للتوعية الإسلامية في إدارة التربية والتعليم ، يتضمن عرضاً لأبرز أعمال وبرامج التوعية الإسلامية في المدارس وإدارات التربية والتعليم ، بالإضافة إلى بعض المعارضات التي تسهم في توعية الطلاب والمجتمع المحيط بهم .

هـ- تتم دعوة أبرز الشخصيات المهمة في المجتمع والقطاعات الحكومية ومقر الإدارة .

و - يوثق الحفل الختامي وترسل نسخة منه للإدارة العامة للتوعية الإسلامية ضمن التقرير الختامي .

## برامج مقترحة للمدارس :

تعد المدرسة ممثلة بلجنة التوعية الإسلامية خطة تستمل على برامج متنوعة نذكر منها :

١- وضع لوحات إرشادية توعوية في المدارس تقوم كل مدرسة بكتابة عبارات تربوية على لوحات بارزة في المدرسة تكون في متناول الطلاب ومنها ما يلي :

أ- توضع عبارات عند المصلى عن فضل الصلاة ومشروعيتها وثواب فاعلها . وأدعية دخول المسجد والخروج منه . إضافة إلى تهيئة المصلى بفرش مناسب ومصاحف ومكبر صوت ب- توضع عبارات قرب المواضع ودورات المياه عن فضل إسباغ الوضوء ولتذكير بفروض الوضوء وواجباته وسننه . ولوحات تحمل دعاء دخول الخلاء والخروج منه كما تتم التوعية بأهمية الماء والنهي عن الإسراف في استخدامه ج- عند المقصف المدرسي توضع عبارات إرشادية وفي المساجد القريبة منه تحمل الدعوة إلى الحرص على التسمية قبل الأكل وذكر الإذعية الواردة عند البدء في الأكل وعند الفراغ منه . كما تدعو إلى عدم الإسراف والحرص على احترام النعم ووضعها في أماكن خاصة وعدم رميها مع القمامة .

د- كما توضع في أرجاء المدرسة والفصول الدراسية عبارات عامة تحث على الصدق والأمانة وحسن التعامل مع الناس وحفظ اللسان عن الألفاظ الذميمة

( إضافة إلى عبارات تؤكد على مراعاة الحقوق الواجبة على المسلم تجاه ربه سبحانه وتعالى ودينه ونبيه محمد صلى الله عليه وسلم وحقوق ولاية الأمر من طاعتهم بالمعروف والنصح لهم . وما يجب للوالدين من طاعة وبر واحترام الكبير وتقديره من قريب أو مسؤول أو معلم ... الخ ) وغيرها من العبارات التوجيهية المفيدة .

١-المساهمة في الإشراف على إقامة صلاة الظهر بشكل منتظم والاهتمام بالمصلى وأماكن الوضوء وتنظيم كلمات بعد صلاة الظهر يقدمها الطلبة ويشرف عليها مشرف التوعية الإسلامية بالمدرسة

٢-الاهتمام بسلوك الطلاب . وتوجيه من يحتاج منهم بالأسلوب الحسن .

٣-تنظيم حلقات لتلاوة وحفظ القرآن الكريم للطلاب في المدرسة في أوقات الفراغ . وتشجيع المنتظمين منهم في حلقات تحفيظ القرآن الكريم التابعة لجمعيات تحفيظ القرآن الكريم .

٤-المشاركة في الإذاعة المدرسية .

٥-القيام برحلات تربوية مفيدة .

٦-المسابقة الثقافية وتلخيص الكتب الثقافية .

٧-تقديم الخدمات للمساجد المجاورة للمدرسة .

٨-تنظيم البرنامج المسائي لطلاب المدرسة .

٩-إتاحة الفرصة لطلاب التربية الخاصة للمشاركة في البرامج المناسبة لهم

١٠- ترفع كل مدرسة -نهاية كل فصل دراسي -تقريراً مفصلاً عما تم تنفيذه من برامج التوعية الإسلامية إلى إدارة/ قسم التوعية الإسلامية بالإدارة